



ISTITUTO COMPRENSIVO STATALE "EDMONDO DE MAGISTRIS"

Scuola dell'infanzia, primaria e secondaria di I grado
Armungia, Ballao, Escalaplano, Goni, San Nicolò Gerrei, Sant'Andrea Frius, Silius, Villasalto
Via E. D'Arborea - 09040 SAN NICOLÒ GERREI (CA)

Codice Fiscale: 92105290925 – Codice Univoco: UFUEP0 – Codice Meccanografico: CAIC88500L

Tel. 070 950064; e-mail: caic88500l@istruzione.it; caic88500l@pec.istruzione.it

www.icgerrei.gov.it



PIANO SCUOLA Anno scuola 2020 21

Documento relativo alla pianificazione degli spazi, delle attività scolastiche, educative e formative

Delibera del Consiglio d'Istituto del 18 settembre 2020

Il presente documento "PIANOSCUOLA" potrà essere aggiornato in base a nuove o diverse disposizioni del Comitato Tecnico Scientifico o a seguito di nuovi documenti ministeriali. **Rappresenta sinteticamente** quanto indicato nei documenti completi pubblicati, quali **Protocollo di sicurezza, Prontuario COVID per docenti, personale ATA, Studenti e famiglie, Piano per la Didattica Digitale Integrata e patto di corresponsabilità.**

RIFERIMENTI NORMATIVI

- Nota dipartimentale 17 marzo 2020, n. 388, recante “Emergenza sanitaria da nuovo Coronavirus. Prime indicazioni operative per le attività didattiche a distanza”
- D.L. 25 marzo 2020, n. 19, articolo 1, comma 2, lettera p • D.L. 8 aprile 2020, n. 22, convertito, con modificazioni, con Legge 6 giugno 2020, n. 41, all'articolo 2, comma 3, stabilisce che il personale docente assicura le prestazioni didattiche nelle modalità a distanza
- “Documento tecnico sull'ipotesi di rimodulazione delle misure contenitive nel settore scolastico”, trasmesso dal CTS - Dipartimento della protezione civile in data 28 maggio 2020 e il Verbale n. 90 della seduta del CTS del 22 giugno 2020
- Documento per la pianificazione delle attività scolastiche educative e formative in tutte le Istituzioni del Sistema nazionale di Istruzione per l'anno scolastico 2020-2021, adottato con decreto del Ministro Prot. n. 39 del 26 giugno
- Protocollo quadro “Rientro in sicurezza”, sottoscritto il 24-7-2020 dal Ministro per la Pubblica Amministrazione e dalle Organizzazioni sindacali
- D. M. n° 80 del 3-8-2020 relativo all'adozione del “Documento di indirizzo per l'orientamento per la ripresa delle attività in presenza dei servizi educativi e delle scuole dell'infanzia”
- Protocollo d'intesa nazionale sulla sicurezza per il contenimento della diffusione di covid-19 e per garantire l'avvio dell'anno scolastico, 6-08-2020
- Linee Guida per la progettazione del Piano scolastico per la didattica digitale integrata (DDI) 8-8-2020
- Orientamenti pedagogici sui Legami educativi a Distanza. Un modo diverso per ‘fare’ nido e scuola dell'infanzia (D. lgs 65/2017)
- Verbale 12 agosto 2020 n. COVID/0044508
- Rapporto ISS-COVID-19 n. 58/2020 del 21-8-2020

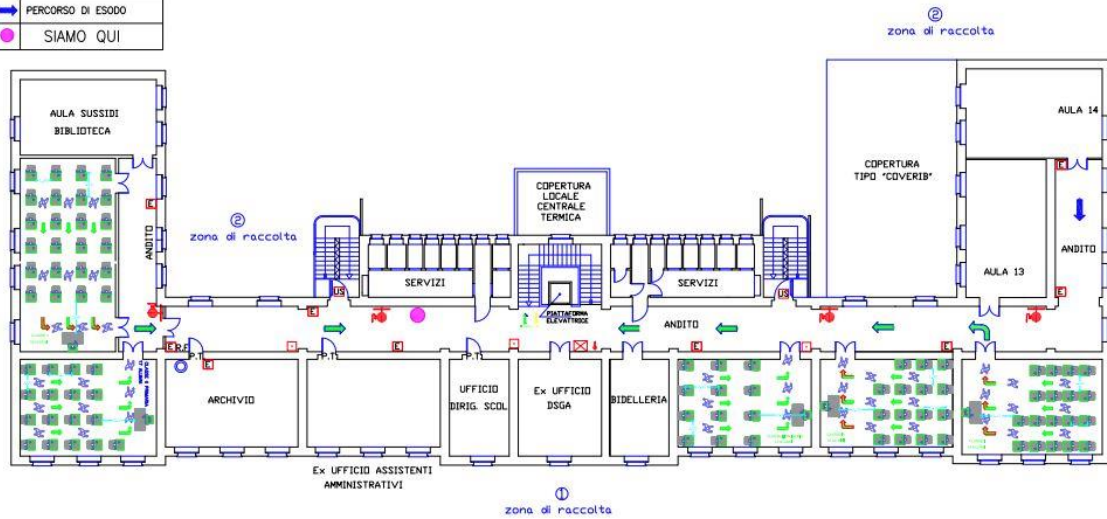
ORGANIZZAZIONE SPAZI ESCALAPLANO

Primaria e Secondaria I grado

LEGENDA

	ESTINTORE
	IDRANTE UNI 45 CON TUBAZIONE FLESSIBILE
	USCITA DI SICUREZZA
	PULSANTE ALLARME ANTINC.
	CENTRALINA ANTINCENDIO
	QUADRO ELETTRICO
	STACCO DI EMERGENZA
	RILEVATORE DI FUMO
	PORTA TAGLIAFUOCO
	PERCORSO DI ESODO
	SIAMO QUI

SCUOLA PRIMARIA ESCALAPLANO PIANTA PIANO PRIMO



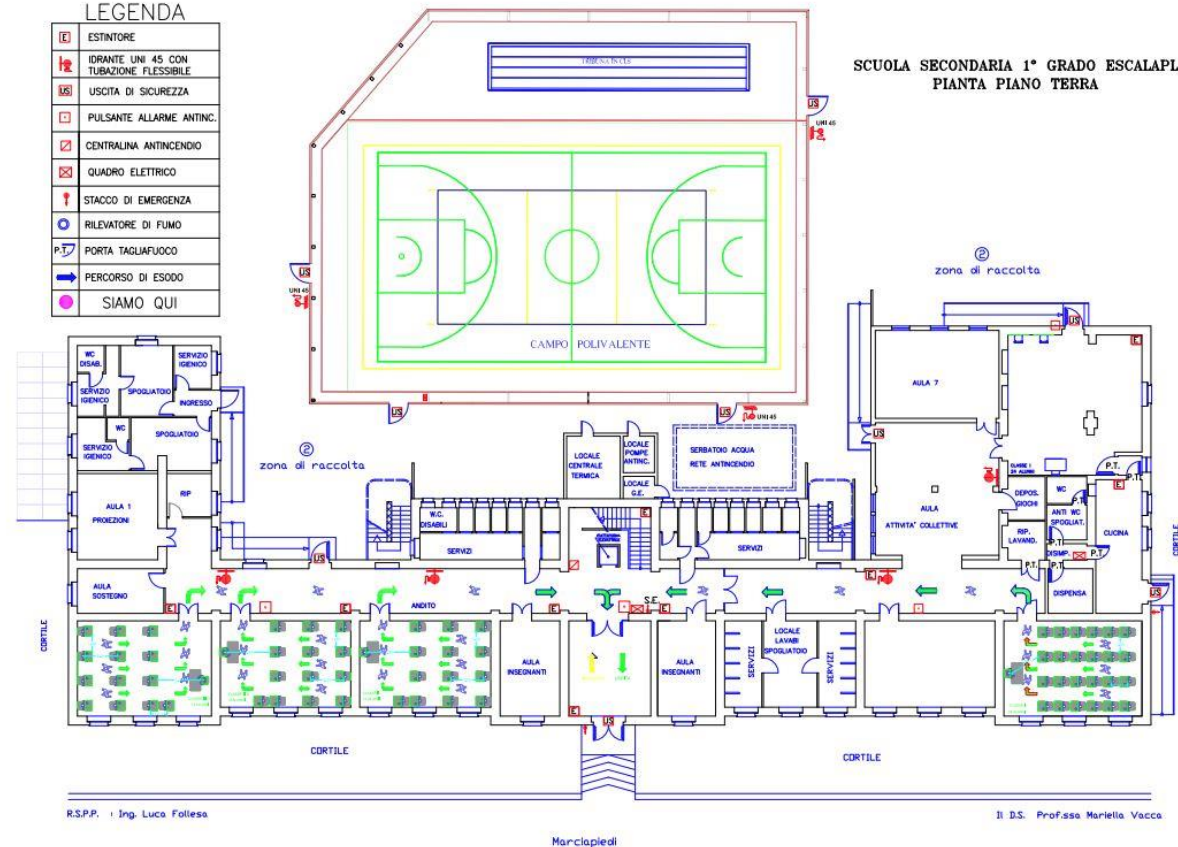
R.S.P.P. : Ing. Luca Follese

Il D.S. Prof.ssa Mariella Vacca

LEGENDA

	ESTINTORE
	IDRANTE UNI 45 CON TUBAZIONE FLESSIBILE
	USCITA DI SICUREZZA
	PULSANTE ALLARME ANTINC.
	CENTRALINA ANTINCENDIO
	QUADRO ELETTRICO
	STACCO DI EMERGENZA
	RILEVATORE DI FUMO
	PORTA TAGLIAFUOCO
	PERCORSO DI ESODO
	SIAMO QUI

SCUOLA SECONDARIA 1° GRADO ESCALAPLANO PIANTA PIANO TERRA



R.S.P.P. : Ing. Luca Follese

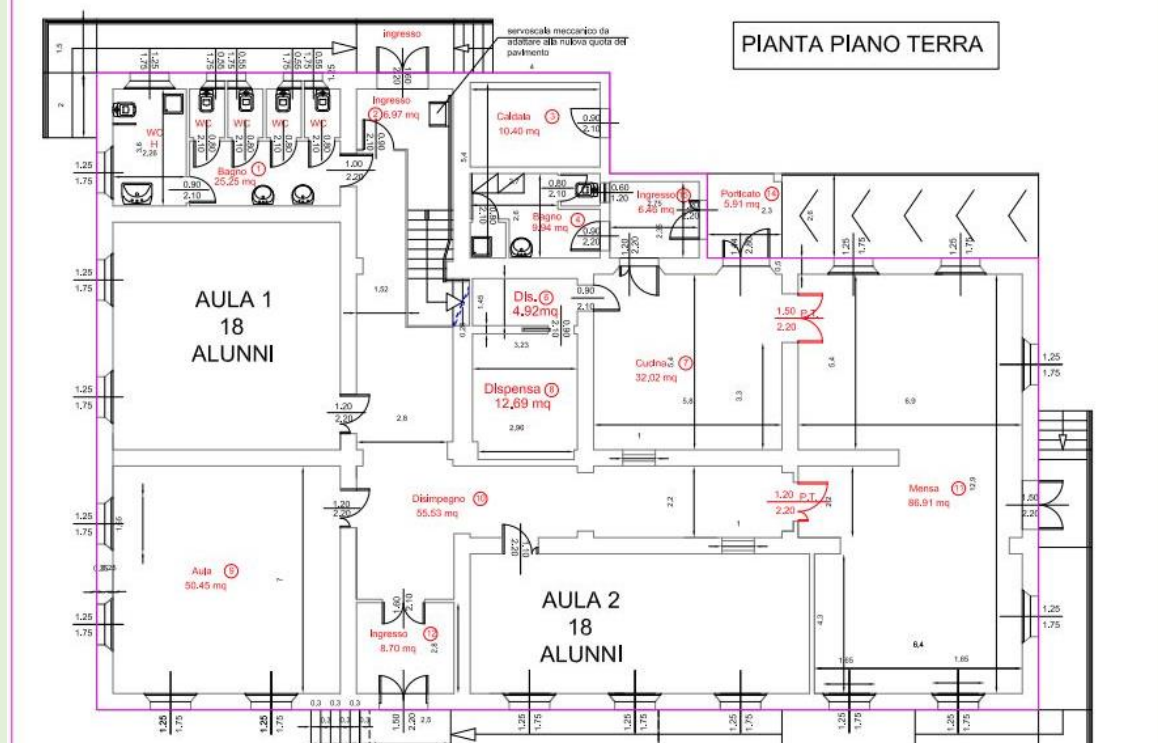
Il D.S. Prof.ssa Mariella Vacca

Marciapiedi

ORGANIZZAZIONE SPAZI ESCALAPLANO

Infanzia

SISTEMAZIONE AULE



ORGANIZZAZIONE SPAZI SANT'ANDREA FRIUS

Primaria

PIANTA PIANO TERRA

B

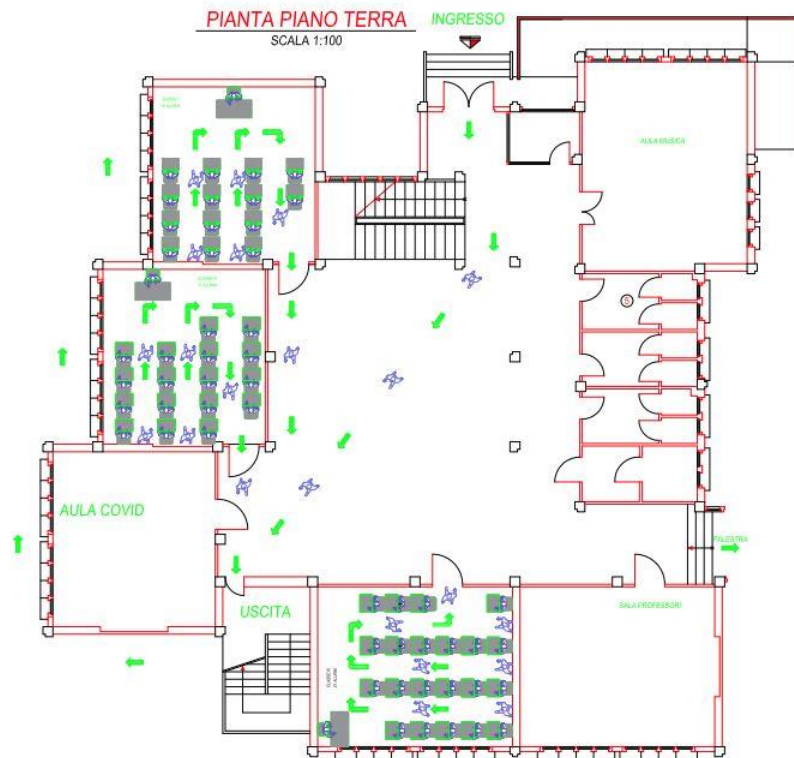
A

PIANTA PIANO PRIMO

ORGANIZZAZIONE SPAZI SANT'ANDREA FRIUS

Secondaria I grado

SECONDARIA SANT'ANDREA FRIUS PT

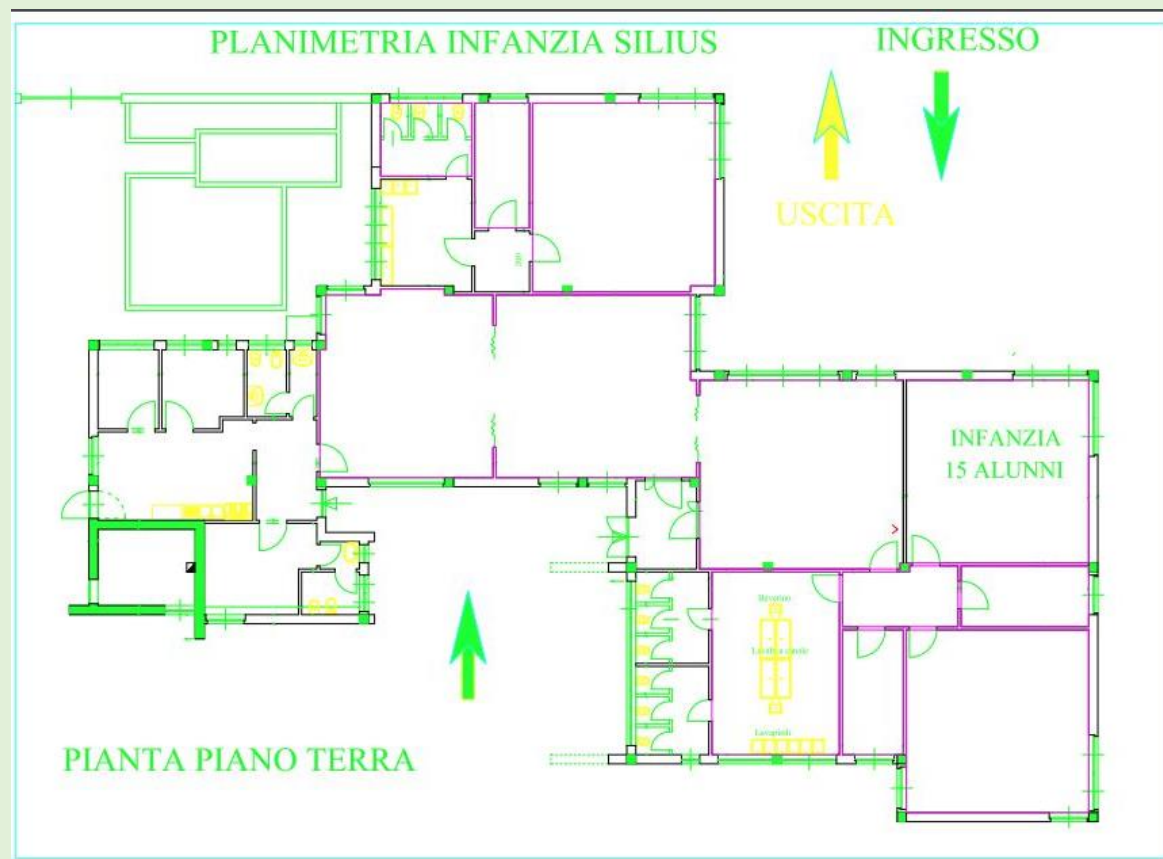


SECONDARIA SANT'ANDREA FRIUS P1



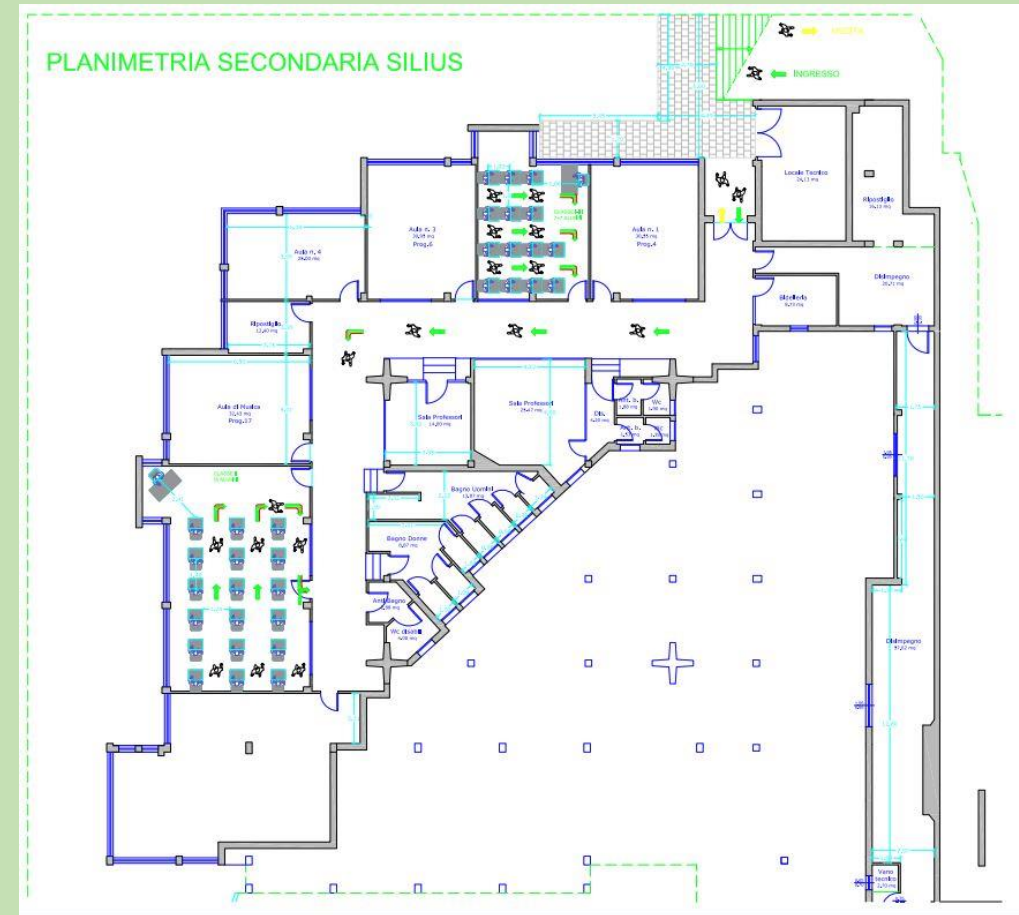
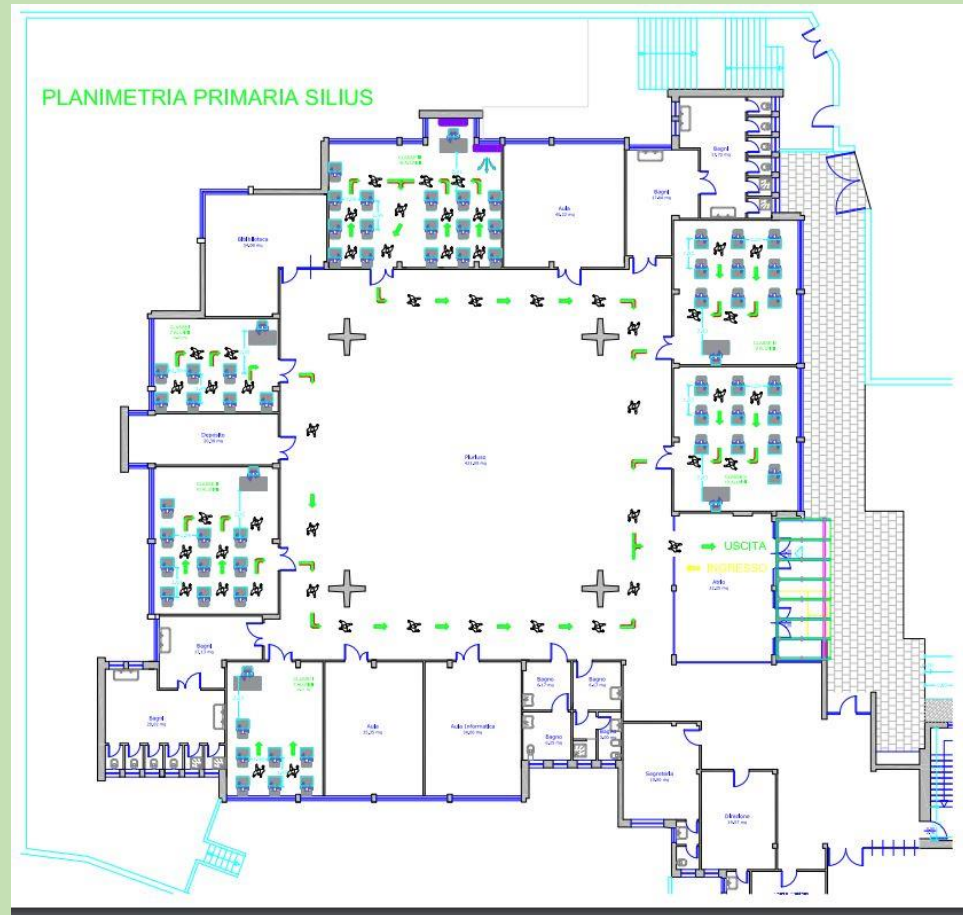
ORGANIZZAZIONE SPAZI SILIUS

Infanzia



ORGANIZZAZIONE SPAZI SILIUS

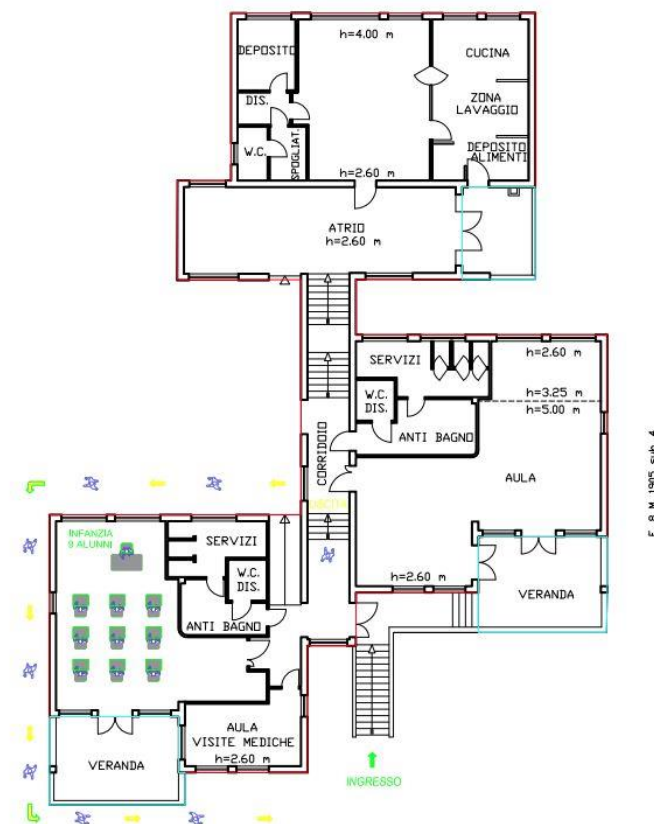
Primaria e Secondaria



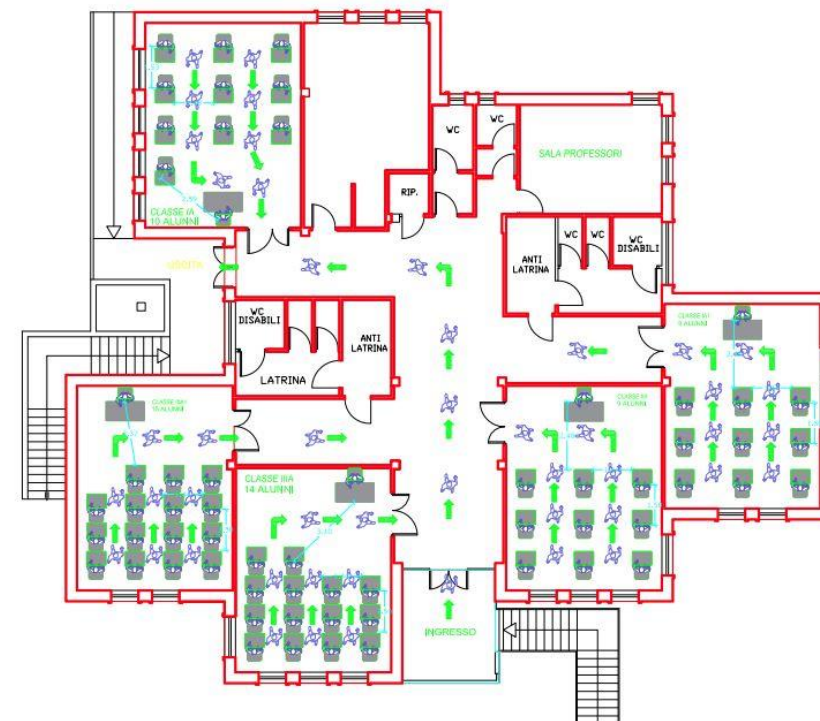
ORGANIZZAZIONE SPAZI SAN NICOLO' GERREI

Infanzia e Secondaria I grado

SISTEMAZIONE AULE INFANZIA SNG

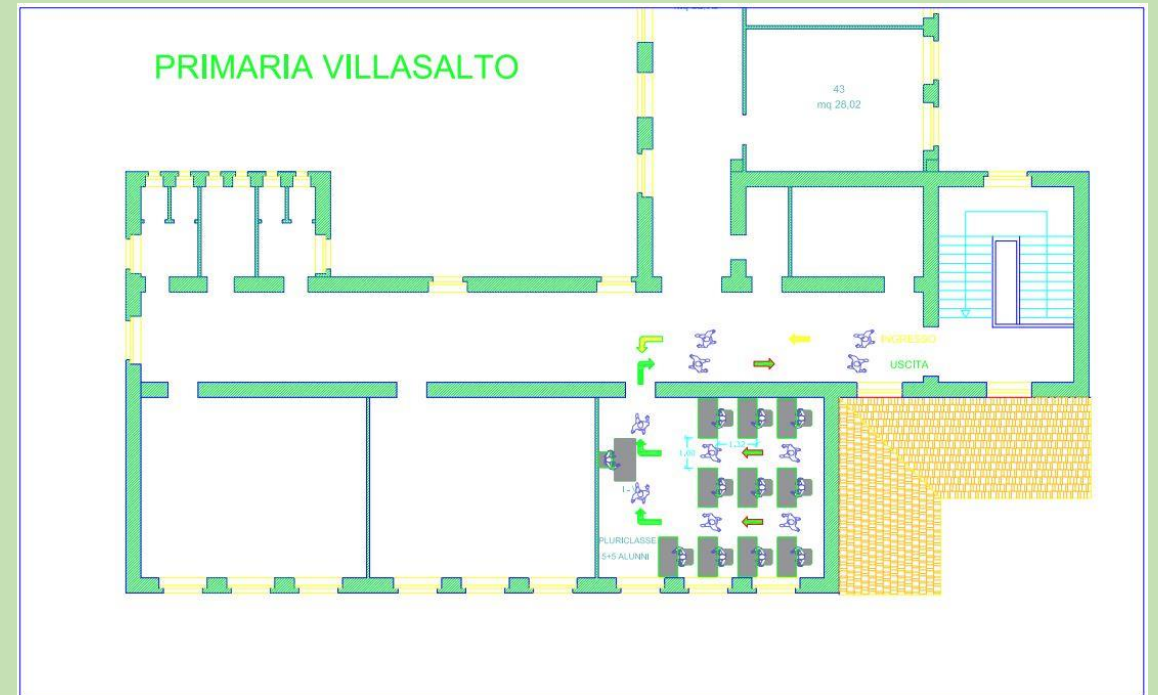
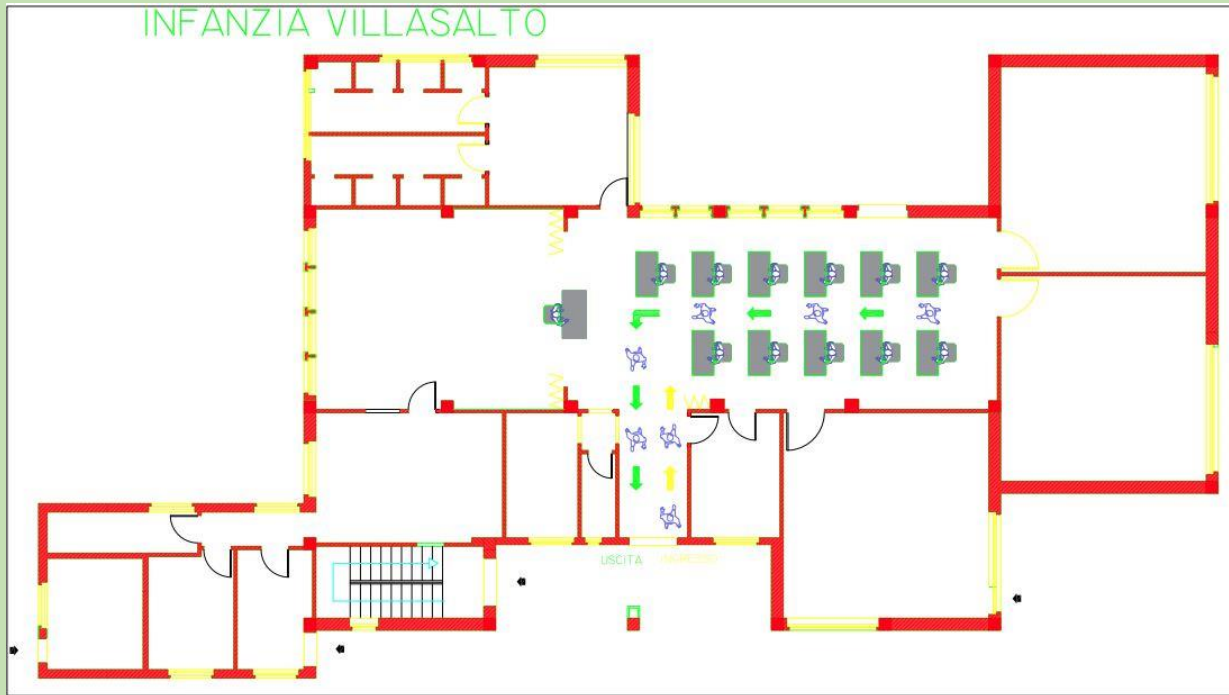


SISTEMAZIONE AULE SECONDARIA SNG



ORGANIZZAZIONE SPAZI VILLASALTO

Infanzia e Primaria



AMBIENTI: ACCESSI A SPAZI ED AULE

ACCESSI

Gli ingressi sono organizzati in modo tale da limitare il più possibile gli assembramenti nelle fasi di ingresso ed uscita dalla scuola e ridurre gli spostamenti interni. Assegnando a ciascuna classe il percorso di ingresso/uscita più vicina alla propria aula, si riuscirà ad avere una delimitazione più netta degli spazi limitando al minimo anche gli incontri con altre classi.

AULE

All'interno delle aule assegnate alle classi i banchi e le sedie sono già posizionati come segue:

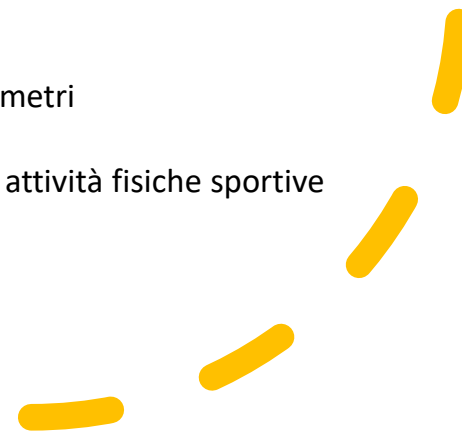
- distanza di almeno 1 metro dalla rima buccale degli alunni;
- distanza non inferiore a 2 metri tra la postazione del docente e la prima fila di banchi;
- presenza di corridoi di 60 centimetri tra le file dei banchi per garantire la via di fuga in caso di emergenza.

PALESTRE

Gli studenti dovranno venire con idoneo abbigliamento da casa.

Durante l'attività è stato previsto:

- distanziamento interpersonale tra gli allievi ed il docente di almeno 2 metri
- distanziamento di almeno 2 metri anche tra gli allievi, privilegiando le attività fisiche sportive individuali che lo permettono.



AMBIENTI: ACCESSI A SPAZI ED AULE

- **ACCESSO AGLI SPAZI DIDATTICI E STAZIONAMENTO**

- Le classi, così come il personale, opportunamente informati, accederanno alle proprie aule utilizzando esclusivamente i percorsi indicati.
- Sarà assolutamente vietato sostare negli anditi e negli spazi comuni. Le persone percorreranno il percorso che le conduce al punto d'arrivo (aula, servizi, uffici...) senza fermarsi.
- Si dovrà ridurre al massimo la permanenza contemporanea di più persone negli spazi comuni (servizi, aula professori, uffici, androni, corridoi, etc.).

- **ACCESSO AI LOCALI SCOLASTICI DA PARTE DI ESTERNI**

- Tutti gli utenti esterni all'istituzione scolastica (genitori, fornitori, manutentori, etc.) accederanno ai locali scolastici previo appuntamento, con indosso la mascherina e nel rispetto delle norme di sicurezza adottate, opportunamente segnalate (distanziamento, rispetto delle file, etc.). Tutti gli utenti esterni, all'ingresso, compileranno l'autocertificazione relativa all'assenza di sintomi e indicheranno le proprie generalità e un recapito telefonico.
- Le presenze nei locali scolastici dovranno essere limitate ai soli casi di effettiva necessità che non possano essere gestite a distanza (in particolare la richiesta e/o presentazione di documenti agli uffici di segreteria dovrà avvenire preferibilmente attraverso comunicazioni tramite posta elettronica e/o il telefono). L'accesso agli uffici avverrà dietro appuntamento e sarà contingentato e regolamentato, con segnali di delimitazione della distanza minima sui pavimenti.
- I colloqui con i docenti dovranno essere concordati e, preferibilmente, svolti in modalità a distanza

FORMAZIONE E INFORMAZIONE

- **FORMAZIONE PERSONALE**

- Verranno realizzate, entro la data di inizio delle lezioni, attività di informazione e formazione in materia di salute e sicurezza sul lavoro per il personale al fine di prevenire il contagio e limitare il rischio di diffusione del covid-19.
- Verranno integrati il documento di valutazione dei rischi e dei rischi da interferenza, nonché la ulteriore documentazione in materia di sicurezza sul lavoro, in collaborazione con il responsabile del servizio di prevenzione e protezione, previa consultazione del rappresentante dei lavoratori per la sicurezza e tenuto conto delle misure specifiche per i lavoratori riportate nel documento tecnico e nelle sue integrazioni.

- **INFORMAZIONE ALUNNI**

- Si prevede una attività formativa specifica in presenza al rientro per gli alunni, rapportata all'età degli allievi e alla presenza di eventuali disabilità e/o disturbi di apprendimento, finalizzata alla valorizzazione di comportamenti adeguati all'interno dell'istituto, gestite direttamente dai docenti opportunamente formati e con l'ausilio di opuscoli e materiale informativo messi a disposizione dall'RSPP.

- **INFORMAZIONE FAMIGLIE**

- Verrà predisposta un'informazione, rivolta alle famiglie ed ai visitatori, perché questi adottino comportamenti adeguati alla prevenzione di una eventuale pandemia (obbligo di misurazione della temperatura quotidianamente prima dell'ingresso a scuola, evitare gli assembramenti fuori dalla scuola, non mandare i figli a scuola in presenza di sintomi di malessere, adottare comportamenti adeguati nel rapporto scuola famiglia e quindi accesso ai locali scolastici solo se strettamente necessari e solo previo appuntamento, etc.) Verrà predisposta adeguata comunicazione efficace alle famiglie, agli studenti, al personale scolastico, ai visitatori e fornitori, in modalità telematica (sito web scuola e registro elettronico) e anche su cartellonistica, o altro supporto fisico, ben visibile all'ingresso della scuola e nei principali ambienti.

FORMAZIONE E INFORMAZIONE

- **FORMAZIONE PERSONALE**

- Verranno realizzate, entro la data di inizio delle lezioni, attività di informazione e formazione in materia di salute e sicurezza sul lavoro per il personale al fine di prevenire il contagio e limitare il rischio di diffusione del covid-19.
- Verranno integrati il documento di valutazione dei rischi e dei rischi da interferenza, nonché la ulteriore documentazione in materia di sicurezza sul lavoro, in collaborazione con il responsabile del servizio di prevenzione e protezione, previa consultazione del rappresentante dei lavoratori per la sicurezza e tenuto conto delle misure specifiche per i lavoratori riportate nel documento tecnico e nelle sue integrazioni.

- **INFORMAZIONE ALUNNI**

- Si prevede una attività formativa specifica in presenza al rientro per gli alunni, rapportata all'età degli allievi e alla presenza di eventuali disabilità e/o disturbi di apprendimento, finalizzata alla valorizzazione di comportamenti adeguati all'interno dell'istituto, gestite direttamente dai docenti opportunamente formati e con l'ausilio di opuscoli e materiale informativo messi a disposizione dall'RSPP.

- **INFORMAZIONE FAMIGLIE**

- Verrà predisposta un'informazione, rivolta alle famiglie ed ai visitatori, perché questi adottino comportamenti adeguati alla prevenzione di una eventuale pandemia (obbligo di misurazione della temperatura quotidianamente prima dell'ingresso a scuola, evitare gli assembramenti fuori dalla scuola, non mandare i figli a scuola in presenza di sintomi di malessere, adottare comportamenti adeguati nel rapporto scuola famiglia e quindi accesso ai locali scolastici solo se strettamente necessari e solo previo appuntamento, etc.) Verrà predisposta adeguata comunicazione efficace alle famiglie, agli studenti, al personale scolastico, ai visitatori e fornitori, in modalità telematica (sito web scuola e registro elettronico) e anche su cartellonistica, o altro supporto fisico, ben visibile all'ingresso della scuola e nei principali ambienti.

ORARI

ORARI

- l'ingresso degli alunni , laddove necessario, sarà scaglionato in più fasce

RICREAZIONE

- Quando possibile per le condizioni atmosferiche, la ricreazione può essere svolta, a rotazione tra le classi, all'esterno degli edifici. L'accesso a tali aree sarà comunque scaglionato in modo da non creare affollamenti.
- Quando non è possibile recarsi all'esterno la ricreazione si svolgerà all'interno delle stesse classi ordinarie usate per le lezioni, seduti al proprio posto.

USCITA

L'uscita degli alunni dovrà essere considerata come un'esercitazione di evacuazione:

- gli alunni si alzeranno da posto al suono della campanella con la mascherina su naso e bocca;
- il Docente controllerà che il corridoio non sia occupato da altre classi e vigilerà nel mantenere la distanza tra un gruppo in uscita e l'altro;
- gli alunni manterranno la distanza minima tra di loro durante il transito nei corridoi

RIUNIONI

Fino al perdurare dello stato di emergenza:

- Le riunioni degli organi collegiali per le quali non sia possibile garantire la distanza interpersonale di un metro si svolgeranno a distanza.
- Nelle riunioni eventualmente svolte in presenza tutti i partecipanti dovranno rispettare le distanze e indossare la mascherina per tutta la durata della riunione.
- È possibile che le elezioni dei rappresentanti dei genitori si svolgano a distanza (occorre aspettare indicazioni dal ministero).

ORGANIZZAZIONE DELLA DIDATTICA

- **DIDATTICA IN PRESENZA**

La Didattica in presenza seguirà le indicazioni previste dalla normativa vigente in materia di emergenza da COVID-19.

- **DIDATTICA DIGITALE INTEGRATA**

- Nel caso in cui fosse necessaria una parziale o anche una totale sospensione dell'attività didattica in presenza, la scuola ha già tutti gli strumenti necessari per attivare la Didattica Digitale Integrata. La scuola usa G Suite for Education per l'organizzazione e l'erogazione delle videolezioni sincrone ed asincrone. Tali strumenti possono essere usati anche da alunni costretti ad assenze prolungate per motivi di salute.

- **DIDATTICA DIGITALE INTEGRATA ORARIO**

- L'orario delle lezioni non subirà variazioni ma qualora fosse di nuovo sospesa l'attività didattica in presenza, per uno, alcuni o per tutti gli Studenti, le videolezioni, ovvero i collegamenti audio-video tramite Google Meet con il Docente, saranno garantiti prevedendo sufficienti momenti di pausa.

- **DIDATTICA DIGITALE INTEGRATA MODALITÀ**

- Seguendo l'orario delle lezioni in vigore, gli Studenti si collegheranno con il proprio account ed entreranno nella Google Classroom del Docente previsto; qui troveranno un link di Meet già predisposto per collegarsi in audio-video e seguire la videolezione.

- **COLLOQUI GENITORI**

- Per tutto l'anno scolastico, vista la mancanza di spazi, utilizzati per le attività didattiche in relazione alle indicazioni per il distanziamento sociale, i colloqui scuola-famiglia previsti in orario antimeridiano e pomeridiano saranno svolti in modalità telematica e tramite prenotazione sul Registro Elettronico. Sarà possibile utilizzare l'app Google Meet, disponibile subito su computer, senza installare software aggiuntivo, oppure su smartphone e tablet aggiungendo l'app gratuita per IOS o Android.

REGOLE

- **PATTO DI CORRESPONSABILITA' EDUCATIVA INTEGRAZIONE SU DIDATTICA. A. DISTANZA**

- La Didattica a Distanza rappresenta un'opportunità che gli Studenti possono cogliere. Al fine di garantire un corretto utilizzo, che metta al riparo da sanzioni di vario genere, da quelle di ambito scolastico ad altre più rilevanti di tipo penale, è quindi necessario condividere delle semplici regole di comportamento che verranno inserite all'interno del Regolamento di Istituto. Insieme ai Docenti, anche le Famiglie hanno il compito di accompagnare i propri figli in questa fase, in base al principio di corresponsabilità educativa.

- **CONTROLLO DELLA TEMPERATURA CORPOREA E DEI SINTOMI RESPIRATORI PRIMA DI RECARSÌ A SCUOLA**

- La preconditione per la presenza a scuola degli Studenti e di tutto il Personale a vario titolo operante è, tra gli altri, l'assenza di sintomatologia respiratoria o di temperatura corporea superiore a 37.5°C. In presenza di temperatura oltre i 37.5°, o altri sintomi simil-influenzali, rivolgersi al proprio medico di famiglia e all'autorità sanitaria. Comunicare immediatamente al Dirigente e al Referente COVID il caso in cui si risultasse contatto stretto di un caso confermato.

- **UTILIZZO DEI DISPOSITIVI DI PROTEZIONE INDIVIDUALE**

- Gli Studenti dovranno venire a scuola muniti di una mascherina personale (salvo diverse indicazioni ministeriali) con la quale coprire adeguatamente naso e bocca. Dovranno indossarla obbligatoriamente:
- in ingresso ed in uscita;
- in un eventuale spostamento all'interno dell'aula autorizzato dal Docente;
- negli spostamenti all'interno dell'edificio scolastico.
- Saranno predisposti bidoni di smaltimento delle mascherine in ogni area. Non gettare le mascherine nei normali cestini.

REGOLE

- **RISPETTO DEL DISTANZIAMENTO SOCIALE**

- Una volta entrati in classe gli alunni dovranno rimanere al proprio posto in modo da rispettare scrupolosamente la distanza prevista tra i banchi e segnalata sul pavimento dal nastro adesivo. E fatto assoluto divieto di spostare banchi e/o sedie, che devono rimanere nella postazione demarcata.

- **UTILIZZO DEI SERVIZI IGIENICI**

- Gli alunni potranno chiedere di andare in bagno uno per volta durante le ore di lezione, al fine di consentire l'igienizzazione continua dei servizi igienici ed evitare l'assembramento. Gli alunni dovranno evitare di recarsi ai servizi se non in caso di assoluta necessità. Sia all'esterno che all'interno dei servizi è necessario indossare la mascherina. In attesa del proprio turno per accedere ai servizi, se occupati, è necessario rispettare le distanze di sicurezza.

- **IGIENIZZAZIONE DELLE MANI**

- Il lavaggio e la disinfezione delle mani sono decisivi per prevenire l'infezione, poiché lavarsi le mani elimina il virus. Le mani vanno lavate con acqua e sapone per almeno 20 secondi. Se non sono disponibili acqua e sapone, è possibile utilizzare anche un disinfettante per mani a base di alcol al 60%.

- **CURA DELL' AMBIENTE DI APPRENDIMENTO**

- Oltre a raccomandare la massima cura nell'utilizzare arredi e strumenti di proprietà dell'Istituto, chiediamo agli alunni di mantenere pulite le proprie postazioni, usando i contenitori per la differenziazione dei rifiuti presenti nelle classi. Raccomandiamo di portare esclusivamente i libri necessari alle lezioni della mattina e di non lasciare nulla sotto ai banchi, soprattutto mascherine e fazzoletti usati.

Alunno con sintomatologia a scuola

Operatore scolastico segnala a referente scolastico COVID-19

Referente Scolastico chiama i genitori. Alunno attende in area separata con mascherina chirurgica assistito da operatore scolastico con mascherina chirurgica

Pulire e disinfettare le superfici della stanza o area di isolamento dopo che l'alunno sintomatico è tornato a casa

I genitori devono contattare il PLS/MMG per la valutazione clinica del caso

Il PLS/MMG richiede tempestivamente il test diagnostico e lo comunica al DdP

Alunno con sintomatologia a casa

Alunno resta a casa

I genitori devono informare il PLS/MMG

I genitori dello studente devono comunicare l'assenza scolastica per motivi di salute

Il PLS/MMG richiede tempestivamente il test diagnostico e lo comunica al DdP

Il DdP provvede all'esecuzione del test diagnostico

Operatore scolastico con sintomatologia a scuola

Assicurarsi che indossi mascherina chirurgica

Invito a tornare a casa e a consultare il MMG

Il MMG richiede tempestivamente il test diagnostico e lo comunica al DdP

Il DdP provvede all'esecuzione del test diagnostico

Operatore scolastico con sintomatologia a casa

Consulta il MMG

Comunica l'assenza dal lavoro per motivi di salute, con certificato medico

Il MMG richiede tempestivamente il test diagnostico e lo comunica al DdP

Il DdP provvede all'esecuzione del test diagnostico

INDICAZIONI PER LA GESTIONE DEI CASI/FOCOLAI DI COVID-19

NUMERI UTILI

- Regione Sardegna
COVID 19
- 800 311 377 (per
info sanitarie)
- 800 894 530
(protezione civile)
- ATS Sardegna
- 800311377
- Ministero della
Salute
- 1500
- centralino d'emergenza 118.